



Městský úřad Milevsko Odbor regionálního rozvoje

pracoviště Sažinova 843

nám. E. Beneše 420, 399 01 Milevsko, tel. 382 504 111, IČO 00249831

www.milevsko-mesto.cz, epodatelna@milevsko-mesto.cz, ID DS: 8kavvcx

UID: VITMILVD_247377

Spisová značka: MM 20983/2023 ORR/Ko

Čj.: MM 60366/2023 ORR/Ko

Vyřizuje: Ing. Jan Kovář, referent stavebního úřadu

Tel.: 382 504 225

Milevsko 11.10.2023



ROZHODNUTÍ

Toto rozhodnutí nabylo právní moci	
dne.....	27. 10. 2023
a je vykonatelné	
dne.....	27. 10. 2023
Městský úřad Milevsko	
dne.....	31. 10. 2023



Výroková část:

Odbor regionálního rozvoje Městského úřadu Milevsko, jako stavební úřad příslušný podle § 13 odst. 1 písm. c/ zákona č. 183/2006 Sb., o územním plánování a stavebním řádu, ve znění pozdějších předpisů (dále jen "stavební zákon"), ve společném územním a stavebním řízení (dále jen "společné řízení") posoudil podle § 94o stavebního zákona žádost o vydání společného povolení, kterou dne 24.04.2023 podalo

**Město Milevsko, IČO 00249831, nám. E. Beneše 420, 399 01 Milevsko,
které zastupuje Mgr. Alena Dostálová DiS., OISM MěÚ Milevsko, Sažinova 843,
399 01 Milevsko**

(dále jen "žadatel"), a na základě tohoto posouzení:

- I. Podle § 94p odst. 1 stavebního zákona a § 13a vyhlášky č. 503/2006 Sb., o podrobnější úpravě územního rozhodování, územního opatření a stavebního řádu

s chvaluje stavební záměr

na stavbu:

Rozšíření skládky Milevsko – Jenišovice - 4. etapa a rekultivace 3. etapy skládky Milevsko – Jenišovice

(dále jen "stavba") na pozemku parc. č. 2685/24 (ostatní plocha), parc. č. 2685/28 (ostatní plocha), parc. č. 2685/29 (ostatní plocha) v katastrálním území Něžovice.

Stavba byla umístěna územním rozhodnutím ze dne 27.10. 1992 pod čj.: Výst/1546/92-Kál.

Stavba obsahuje:

1. Rozšíření skládky Milevsko – Jenišovice – 4. etapa

Zemní práce

- V rámci rozšíření jsou navrženy terénní úpravy v místě složiště a vybudování zemní hráze. Dále je nutná úprava stráničního toku. Tok v místě složiště bude zatrubněn pomocí trub DN 800. Podobu úpravy toku bude voda převedena obtokovou stokou.

Těleso skládky

- V rámci tohoto objektu bude vybudováno těsnění složiště na ploše 8615 m². V délce 287 m bude těsnění napojeno na těsnění 2 a 3. etapy. V délce 409 m bude těsnění ukotveno v rýze.
- Pro možnost skládkování v 1. etapě rozšíření je navržen sjezd do složiště v délce 60 m. Do 2. etapy rozšíření je navržen sjezd v délce 40 m. Oba sjezdy budou zpevněny silničními panely na šíři 3 m. Na sjezd č.1 ve složišti navazuje zpevněná plocha pro otáčení vozidel o rozměrech 12 x 12 m. Tato plocha bude také zpevněna pomocí silničních panelů.

Likvidace skládkových a povrchových vod

- Nově navržený svod skládkových vod č.1 bude napojen na jímku vybudovanou v předchozích etapách. Svod skládkových vod je navržen v celkové délce 256 m z trub PEHD DN 225. V místě křížení s komunikací a tokem bude potrubí obetonováno. Skládkové svody č. 2-7 budou napojeny na svody vybudované v rámci předchozích etap.
- Výtlačné potrubí je navrženo v délce 269 m z trub PEHD DN 90. Pro možnost dopravy vody do složiště jsou na něm navrženy 3 ks podzemních hydrantů. Je napojeno na výtlač budovaný v rámci výstavby 2. etapy. Na výtlačném potrubí budou osazeny podzemní hydranty s koncovkou pro napojení.

Svody podzemních a povrchových vod

- V rámci objektu je navrženo 5 sběrných drenů z trub PEHD DN 90 perforovaných o celkové délce 761 m, které jsou pod hrází zaústěny do potoka.
- V místech s předpokládaným výskytem vysoké hladina podzemní vody je navržen plošný dren.
- Dále je v rámci tohoto objektu navržen záchytný příkop č.1, který ústí do potoka. Záchytné příkopy č. 2-4 jsou zaústěny do nově navrhovaného krytého kanálu. Záchytné příkopy jsou navrženy lichoběžníkového tvaru o šíři dna 30 cm a sklonem svahů 1:1. Dno je zpevněno pomocí žlabové tvárnice osazené do betonového lože. Svahy budou zpevněny pomocí hydroosevu na hlušinu.

Odplynění

- Odplynění etapy je řešeno pomocí odplyňovacích věží, stejně tak jako u předešlých etap.

2. Rekultivace 3. etapy skládky Milevsko – Jenišovice

Rekultivace

- Po dosažení předepsaného tvaru složiště bude možné přistoupit k rekultivaci plochy č.3, která je předmětem tohoto projektu. Jedná se o svislou plochu 18 310 m². V rámci původního projektu 3. etapy skládky TKL Milevsko byla navržena kapacita 86 000 m³ odpadu.

- Po provedených úpravách je navrženo v projektové dokumentaci zvýšení složiště o max. 1,85 m a zvýšení kapacity o 15 036 m³ odpadu. Celková kapacita 3. etapy po jejím navýšení činí 101 036 m³.
- Bude provedena technická a biologická rekultivace. Svahy konečného tvaru skládky jsou navrženy v max. sklonu 1:3. Povrch skládky má minimální spád 3 %.
- Po provedení hrubých terénních úprav bude na celé ploše tohoto objektu rozprostřena vyrovnávací vrstva min. tl. 20 cm. „Horní“ plocha nové upravené figury odpadů bude upravena do rovné, zhutněné, kompaktní plochy, která bude sloužit jako podklad pro provedení těsnících a krycích vrstev.

II. Stanoví podmínky pro umístění stavby:

1. Stavba bude umístěna v souladu s grafickou přílohou rozhodnutí, která obsahuje výkres současného stavu území v měřítku katastrální mapy se zakreslením stavebního pozemku, požadovaným umístěním stavby, s vyznačením vazeb a vlivů na okolí, zejména vzdáleností od hranic pozemku a sousedních staveb.
2. Jako stavební pozemek se vymezuje pozemek parc. č. 2685/24 (ostatní plocha), parc. č. 2685/28 (ostatní plocha), parc. č. 2685/29 (ostatní plocha) v katastrálním území Něžovice.
3. Pro zařízení staveniště a skládky materiálu se vymezuje pozemek parc. č. 2685/24 (ostatní plocha), parc. č. 2685/28 (ostatní plocha), parc. č. 2685/29 (ostatní plocha) v katastrálním území Něžovice.

III. Stanoví podmínky pro provedení stavby:

1. Stavba bude provedena podle projektové dokumentace, kterou vypracoval Projekta Tábor s.r.o., Fügnerova 859, 390 01 Tábor a autorizoval Petr Kohoutek, ČKAIT: 0100133. Projektovou dokumentaci k oznámení záměru dle § 6 zákona č. 100/2001 Sb., vypracovalo SaNo CB s.r.o., Branka 417, 374 01 Trhové Sviny, případné změny nesmí být provedeny bez předchozího povolení stavebního úřadu.
2. Žadatel oznámí stavebnímu úřadu termín zahájení stavby.
3. Žadatel oznámí stavebnímu úřadu tyto fáze výstavby pro kontrolní prohlídky stavby:
 - a) Závěrečná kontrolní prohlídka před zahájením užívání stavby.
4. Závěrečná kontrolní prohlídka před zahájením užívání stavby.
5. Stavba bude dokončena do 31.12.2024
6. Stavba bude prováděna stavebním podnikatelem: **Nejpozději do zahájení stavby bude stavebnímu úřadu sdělen název a sídlo stavebního podnikatele, který bude stavbu provádět.**
7. Při provádění stavby je nutno dodržovat předpisy týkající se bezpečnosti práce a technických zařízení, zejména zákon č. 309/2006 Sb. v platném znění, kterým se upravují další požadavky bezpečnosti a ochrany zdraví při práci v pracovněprávních vztazích a o zajištění bezpečnosti a ochrany zdraví při činnosti nebo poskytování služeb mimo pracovněprávní vztahy (zákon o zajištění dalších podmínek bezpečnosti a ochrany zdraví při práci), včetně souvisejících předpisů.
8. Při provádění stavebních prací na stavbě je třeba si počínat tak, aby vlastníkům sousedních staveb nebyla způsobena škoda, aby nedocházelo k neodůvodněnému omezování jejich práv a právem chráněných zájmů, k ohrožení zdraví a života osob a k nadměrnému znečišťování okolí stavby.

9. Při provádění stavby nesmí docházet k ohrožení a nadměrnému obtěžování okolí, zvláště hlukem, prachem apod., k omezování přístupu k přilehlým stavbám nebo pozemkům, k sítím technického vybavení a požárními zařízeními.
10. Staveniště bude zabezpečeno proti vstupu nepovolaných osob a možnosti jejich úrazu.
11. Z hlediska zákona o odpadech budou všechny odpady vzniklé při stavbě využity nebo odstraněny v souladu se zákonem č. 541/2020 Sb., o odpadech a o změně některých dalších zákonů, ve znění pozdějších předpisů.
12. V souladu s ustanovením § 156 stavebního zákona se pro stavbu musí použít jen výrobky, které mají takové vlastnosti, aby po celou dobu existence stavby byla při běžné údržbě zaručena požární bezpečnost, hygienické požadavky, ochrana zdraví a životního prostředí, bezpečnost užívání a ochrana hluku.
13. Před zahájením stavebních (výkopových) prací bude provedeno přesné vytyčení všech podzemních inženýrských sítí v místě dotčeném stavbou a současně budou učiněna opatření zabráňující jejich poškození. V případě dotčení podzemních vedení budou tyto práce prováděny za příslušného dozoru příslušných správců těchto vedení a provedena kontrola před záhozem.
14. Při stavbě budou dodrženy podmínky ze závazného stanoviska **Městského úřadu Milevsko, Odboru životního prostředí** ze dne 14.04.2023 pod čj.: MM 09533/2023 OŽP/Ši a s.z.: SZ MM 09533/2023:

I. ZÁVAZNÉ STANOVISKO

Vodoprávní úřad příslušný dle § 7 odst. 2) a § 61 odst. 1) zákona č. 128/2000 Sb., o obcích, ve znění pozdějších předpisů, věcně příslušný podle ust. § 104 odst. 2 písm. c) a ustanovení § 106 odst. 1 zákona č. 254/2001 Sb., o vodách a o změně některých zákonů, ve znění pozdějších předpisů (dále jen vodní zákon) a místně příslušný správní orgán podle ustanovení § 11 zák. č. 500/2004 Sb., správní řád, ve znění pozdějších předpisů (dále jen správní řád), **vydává: souhlas podle § 17 odst. 1 písm. a) vodního zákona, ke stavbě „Rozšíření skládky odpadů Milevsko - Jenišovice“ na pozemcích parc. č. 2685/24, 2685/28, 2685/29, v k. ú. Něžovice.**

Umístění a údaje o stavbě:

Projekt řeší rozšíření prostoru pro ukládání tuhého komunálního odpadu dle příslušných norem a předpisů, ve stávajícím oploceném areálu skládky města Milevska. V rámci rozšíření skládky bude vybudováno těsněné složiště na ploše 8 615 m². Rozšíření přiléhá ke stávající skládce a navazuje na již vybudovanou 2. a 3. etapu.

Stavbou bude dotčen bezejmenný vodní tok IDVT: 10240698, č.h.p.: 01-07-04-104, HGR: 6320.

Úprava toku

Úprava je navržena tak, aby nově navržený tok převedl veškeré velké vody (Q100). V úseku 0,00 — 0,025 je trasa vedena stávajícím korytem. Zde dojde k odstranění stávajícího opěvnění žlabovými tvárnicemi a prohloubení dna na požadovanou hloubku. Přechod v km 0,025 mezi stávajícím dnem a nově navrženým, bude řešen pomocí betonového prahu. V km 0,025-0,015 je navrženo otevřené koryto lichoběžníkového tvaru o šíři dna 50 cm a sklonem svahů 1:1. Dno bude zpevněno pomocí betonových žlabovek TBM 1-60 uložených do štěrkopískového lože tl. 10 cm. Svahy pak budou zpevněny pomocí hydroosevu na hlušinu. V km 0,051 je navržen věstní objekt. Zatrubnění vodního toku v místě složiště v km 0,051-0,172 je navrženo pomocí trub ON 800. Toto potrubí při navrhovaném spádu provede požadované množství vody (Q100) 2,51 m³/s. Potrubí bude ukončeno vtokovým objektem, který navazuje na stávající otevřené koryto. Po dobu výstavby budou vody z potoka vedeny obtokovou stokou. Po dobu úpravy v místě stávajícího koryta je navrženo převedení vody žlabem.

Likvidace skládkových vod:

Nově navržený svod skládkových vod č.1 bude napojen na jímku vybudovanou v předchozích etapách. Svod skládkových vod je navržen v celkové délce 256 m z trub PEHD DN 225. V místě křížení s komunikací a tokem bude potrubí obetonováno. Skládkové svody č. 2-7 budou napojeny na svody vybudované v rámci předchozích etap. Výtlačné potrubí je navrženo v délce 269 m z trub PEHD ON 90. Pro možnost dopravy vody do složiště jsou na něm navrženy 3 ks podzemních hydrantů. Je napojeno na výtlač budovaný v rámci výstavby 2. etapy. Na výtlačném potrubí budou osazeny podzemní hydranty s koncovkou pro napojení pomocí hadice „C“.

Souhlas je udělen za těchto podmínek:

Budou respektovány podmínky stanoviska správce povodí a vyjádření správce vodního toku – Povodí Vltavy s. p., závod Horní Vltava (zn. PVL-14367/2023/140 ze dne 12.04.2023):

- Při realizaci stavby nesmí dojít ke znečištění vodního toku v místě stavebním materiálem, závadnými látkami ze stavebních materiálů ani mechanizačních prostředků, případné nánosy ve vodním toku je stavebník povinen ihned odstranit.
- Navržené úpravy toku v místě rozšíření skládky (zatrubnění koryta, vtokový objekt, betonové prahy a stupeň, opevnění koryta žlabovkami) zůstanou v majetku investora, který bude provádět nutnou údržbu koryta toku na své náklady.

15. Při stavbě budou dodrženy podmínky ze závazného stanoviska **Městského úřadu Milevsko, Odboru životního prostředí ze dne 14.07.2023 pod čj.: MM 9900/2023 OŽP/Kom a s.z.: SZ MM 36574/2023:**

Městský úřad Milevsko, odbor životního prostředí (dále též „správní orgán“), jako orgán státní správy ochrany přírody příslušný dle § 7 odst. 2) a 61 odst. 1) zákona č. 128/2000 Sb., o obcích, ve znění pozdějších předpisů, podle § 75 odst. 1) s působností dle § 77 odst. 1 písm. a) zák. č. 114/1992 Sb., o ochraně přírody a krajiny, ve znění pozdějších předpisů (dále jen „zákon OPK“), místně příslušný správní orgán podle ust. § 11 zákona č. 500/2004 Sb., správní řád, ve znění pozdějších předpisů (dále jen „správní řád“) na základě žádosti Města Milevsko, nám. E. Beneše 420, 399 01 Milevsko, IČO: 00249831, došlé dne 28.06.2023 a zaevidované správním orgánem pod čj. MM 36574/2023, vydává v souladu s ust. § 149 správního řádu a § 4 odst. 2 zákona OPK **souhlasné závazné stanovisko**

orgánu ochrany přírody k zásahu do VKP. Zásah do VKP bude spočívat v realizačních pracích souvisejících s realizací záměru „Rozšíření skládky Milevsko – Jenišovice – 4. etapa“. Místem realizace probíhá bezejmenný drobný vodní tok IDVT 10240698 protékající severní částí řešeného území ve zpevněném korytě z betonových tvárnic a ústící dále do Milevského potoka (označen v mapovém portálu GisOnline Milevsko „Milevský potok po ústí do toku Smutná“), který bude v rámci plánovaného záměru v místě dotčení zatrubněn, část koryta bude zahloubena a opevněna. Vodní tok je z pohledu zákona OPK významným krajinným prvkem a ekologicky hodnotnou částí místní krajiny utvářející její typický vzhled a přispívající k udržení její stability. Plánovaný záměr podléhá vydání závazného stanoviska k zásahu do VKP. -

Souhlasné stanovisko se vydává za následujících podmínek:

1. Záměr bude proveden s ohledem zájmy chráněné zákonem OPK tak, aby nedošlo k poškození či zničení dotčeného VKP potok.
2. Realizace záměru bude provedena s maximální šetrností k prostředí VKP a proběhne pouze tak, aby stavbou nebyla ohrožena či oslabena stabilizační funkce VKP.

3. Do koryta toku nebude zasahováno více než je nezbytně nutné, možnost migrace živočichů musí zůstat zachována; nesmí dojít ke zrychlení odtoku vody s důsledkem degradace biotopu a zničení úkrytů živočichů.
4. Během úpravy toku bude zajištěno opatření k zamezení kontaminace toku stavebním a jiným nežádoucím materiálem nebo nebezpečnými látkami (např. pohonnými hmotami).
5. Související práce v blízkosti okolních dřevin budou prováděné s ohledem na § 7 zákona OPK a v souladu s ČSN 83 9061. — Technologie vegetačních úprav v krajině — Ochrana stromů, porostů a vegetačních ploch při stavebních pracích a s arboristickým standardem péče o přírodu a krajinu, vydaným Agenturou ochrany přírody a krajiny Ochrana dřevin při stavební činnosti SPPK A01002:2017.
6. Nedojde k nadměrnému ničení rostlin, hmyzu, zraňování jedinců živočichů a narušování jejich populací.
7. V průběhu realizace prací bude regulován pohyb pracovních mechanismů tak, aby nadměrně nepojížděly v okolním terénu.
8. Toto závazné stanovisko nenahrazuje povolení ke vstupu na pozemky, neřeší majetkoprávní ani jiné obdobné vztahy (náhrady škod apod.).

IV. Stanoví podmínky pro užívání stavby:

Stavební úřad stanovuje na podkladě § 119 a § 122 stavebního zákona, že stavbu lze užívat pouze na základě vydání **kolaudačního souhlasu**, před jehož vydáním bude provedena závěrečná kontrolní prohlídka dokončené stavby. Po dokončení stavby požádá stavebník stavební úřad o vydání kolaudačního souhlasu s náležitostmi podle ustanovení § 122 stavebního zákona.

K závěrečné kontrolní prohlídce stavby stavebník doloží doklady o zkouškách a revizích všech dotčených sítí technického vybavení a doklady o nakládání s odpady, které vznikly při stavbě.

Účastníci řízení, na něž se vztahuje rozhodnutí správního orgánu:

Město Milevsko, nám. E. Beneše 420, 399 01 Milevsko,

které zastupuje Mgr. Alena Dostálová DiS., OISM MěÚ Milevsko, Sažinova 843, 399 01 Milevsko

Odůvodnění:

Dne 24.04.2023 podal žadatel žádost o vydání společného povolení. Uvedeným dnem bylo zahájeno společné řízení. Protože žádost nebyla úplná a nebyla doložena všemi podklady a závaznými stanovisky potřebnými pro její řádné posouzení, byl žadatel dne 18.05.2023 vyzván k doplnění žádosti a řízení bylo přerušeno. Žádost byla doplněna dne 22.08.2023.

Stavební úřad oznámil zahájení společného řízení známým účastníkům řízení, veřejnosti a dotčeným orgánům. Současně podle ustanovení § 112 odst. 2 stavebního zákona upustil od ohledání na místě a ústního jednání, protože jsou mu dobře známy poměry v území a žádost poskytuje dostatečný podklad pro posouzení záměru, a stanovil, že ve lhůtě do 09.10.2023 mohou účastníci řízení uplatnit své námítky a dotčené orgány svá závazná stanoviska.

Stavební úřad přezkoumal předloženou žádost, projednal ji s účastníky řízení, veřejností a dotčenými orgány a zjistil, že jejím uskutečněním nebo užíváním nejsou ohroženy zájmy chráněné stavebním zákonem, předpisy vydanými k jeho provedení a zvláštními předpisy. Umístění stavby je v souladu se schválenou územně plánovací dokumentací a vyhovuje obecným požadavkům na využívání území. Projektová dokumentace stavby splňuje obecné požadavky na výstavbu. Stavební úřad v průběhu řízení neshledal důvody, které by bránily povolení záměru.

Ke stavbě byla doložena stanoviska:

- Krajský úřad Jihočeského kraje, Odbor životního prostředí, zemědělství a lesnictví, Oddělení IPPC a EIA, Rozhodnutí, čj.: KUJCK 102283/2023, s.z.: OZZL 85499/2023/jakubec SO ze dne 30.08.2023.
- Krajský úřad Jihočeského kraje, Odbor životního prostředí, zemědělství a lesnictví, Oddělení IPPC a EIA, Rozhodnutí, čj.: KUJCK 59697/2020, s.z.: OZZL 47391/2020/jakubec SO ze dne 29.05.2020.
- Krajská hygienická stanice Jihočeského kraje, čj.: KHSJC 15448/2023/HOK.PI-PT-ST, s.z.: S-KHSJC 15448/2023 ze dne 06.06.2023.
- Krajská hygienická stanice Jihočeského kraje, čj.: KHSJC 05756/2023/HOK PI-PT-ST, s.z.: S-KHSJC 05756/2023 ze dne 27.03.2023.
- Městský úřad Milevsko, Odbor životního prostředí čj.: MM 24793/2023 OŽP/Ši, s.z.: SZ MM 24793/2023 ze dne 19.06.2023.
- Městský úřad Milevsko, Odbor životního prostředí čj.: MM 9900/2023 OŽP/Kom, s.z.: SZ MM 36574/2023 ze dne 14.07.2023.
- Městský úřad Milevsko, Odbor životního prostředí čj.: MM 09533/2023 OŽP/Ši, s.z.: SZ MM 09533/2023 ze dne 14.04.2023.
- Městský úřad Milevsko, Odbor regionálního rozvoje, Orgán územního plánování, čj.: MM 15064/2023/ORR/Go, s.z.: SZ MM 09542/2023 ze dne 20.03.2023.
- Městský úřad Milevsko, Odbor regionálního rozvoje, Doprava, čj.: MM 09615/2023, s.z.: SZ MM 09542/2023 ze dne 20.02.2023.
- Povodí Vltavy, státní podnik závod Horní Vltava, zn.: PVL-37234/2023/142 ze dne 26.05.2023.
- Povodí Vltavy, státní podnik závod Horní Vltava, zn.: PVL-14367/2023/140 ze dne 12.04.2023.
- Ministerstvo obrany, Sekce nakládání s majetkem MO, Oddělení ochrany územních zájmů Čechy, čj.: MO 143036/2023-1322, s.z.: 148667/2023-1322-OÚZ-BR ze dne 22.02.2023.

Ke stavbě byla doložena vyjádření:

- Hasičský záchranný sbor Jihočeského kraje čj.: HSCB-644-2/2023 UO-PI ze dne 22.02.2023.
- Městský úřad Milevsko, Odbor regionálního rozvoje, státní památková péče, čj.: MM 14688/2023 ORR/Dz, s.z.: SZ MM 09542/2023 ORR/Dz ze dne 17.03.2023.
- ČEVAK a. s. České Budějovice, čj.: O23070196629 ze dne 21.01.2023.
- EG. D, a. s. (Správa elektrické sítě) zn.: M18391-26230313 ze dne 15.02.2023.
- EG. D, a. s. (Správa sítě plynu), zn.: M18391-26230313 ze dne 15.02.2023.
- CETIN a. s. čj.: 21220/23 ze dne 21.01.2023.
- Vodafone Czech Republic a. s. zn.: 230121-1014509949 ze dne 21.01.2023.
- T-Mobile Czech Republic a. s. zn.: E04117/23 ze dne 21.01.2023.
- Starnet, s. r. o., čj.: 099-02-2023 ze dne 23.02.2023.
- České Radiokomunikace a.s., zn.: UPTS/OS/324107/2023 ze dne 23.01.2023.
- ČR – Telematika a. s., čj.: 1202301517 ze dne 21.01.2023.
- Jihočeský vodárenský svaz, zn.: 2023/176 ze dne 30.01.2023.
- NET4GAS, s. r. o., zn.: 778/23/OVP/N ze dne 21.01.2023.
- Český hydrogeologický ústav, čj.: 521/2/2023 ze dne 09.01.2023.

Stavební úřad zajistil vzájemný soulad předložených závazných stanovisek dotčených orgánů vyžadovaných zvláštními předpisy a zahrnul je do podmínek rozhodnutí.

Stavební úřad rozhodl, jak je uvedeno ve výroku rozhodnutí, za použití ustanovení právních předpisů ve výroku uvedených.

Účastníci řízení – další dotčené osoby:

Královská kanonie premonstrátů na Strahově, Ministerstvo obrany, Sekce majetková, Odbor ochrany územních zájmů a státního odborného dozoru, Oddělení ochrany územních zájmů, Povodí Vltavy, státní podnik, závod Horní Vltava.

Účastníci řízení byli stanoveni v souladu s § 94k stavebního zákona:

odst. a) - žadatel (stavebník):

- Město Milevsko, nám. E. Beneše 420, 399 01 Milevsko
které zastupuje Mgr. Alena Dostálová DiS., OISM MěÚ Milevsko

odst. e) - osoby s vlastnickými nebo jinými věcnými právy k sousedním pozemkům nebo stavbám na nich:

- Královská kanonie premonstrátů na Strahově – vlastník pozemků parc. č. 2685/13 (orná půda), parc. č. 2685/30 (orná půda), parc. č. 2689 (ostatní plocha), parc. č. 2705/1 (ostatní plocha), parc. č. 2705/3 (orná půda) v katastrálním území Něžovice.

Do okruhu účastníků řízení byli v souladu s § 27 odst. 2 zákona č. 500/2004 Sb., správní řád, ve znění pozdějších předpisů, dále zahrnuti vlastníci sítí technické infrastruktury, které se nachází na pozemcích, na kterých se umísťuje navržená stavba nebo navržená stavba s nimi přichází do střetu: Ministerstvo obrany, Sekce majetková, Odbor ochrany územních zájmů a státního odborného dozoru, Oddělení ochrany územních zájmů, Povodí Vltavy, státní podnik, závod Horní Vltava.

Stavební úřad zahrnul do účastníků řízení osoby výše uvedené, žádné další osoby do okruhu účastníků nezahrnoval, neboť jejich vlastnické nebo jiné věcné právo k sousedním stavbám nebo sousedním pozemkům nebo stavbám na nich nemůže být územním rozhodnutím přímo dotčeno.

Vypořádání s návrhy a námitkami účastníků:

- Účastníci neuplatnili návrhy a námitky.

Vypořádání s vyjádřeními účastníků k podkladům rozhodnutí:

- Účastníci se k podkladům rozhodnutí nevyjádřili.

Poučení účastníků:

Proti tomuto rozhodnutí se lze odvolat do 15 dnů ode dne jeho oznámení k Odboru regionálního rozvoje, územního plánování a stavebního řádu Krajského úřadu Jihočeského kraje podáním u zdejšího správního orgánu.

Odvolání se podává s potřebným počtem stejnopisů tak, aby jeden stejnopis zůstal správnímu orgánu a aby každý účastník dostal jeden stejnopis. Nepodá-li účastník potřebný počet stejnopisů, vyhotoví je správní orgán na náklady účastníka. Odvoláním lze napadnout výrokovou část rozhodnutí, jednotlivý výrok nebo jeho vedlejší ustanovení. Odvolání jen proti odůvodnění rozhodnutí je nepřipustné.

Stavební úřad po dni nabytí právní moci výroku o umístění stavby doručí žadateli stejnopis písemného vyhotovení společného povolení opatřený doložkou právní moci spolu s ověřenou grafickou přílohou, stejnopis písemného vyhotovení společného povolení opatřený doložkou právní moci doručí také místně příslušnému obecnímu úřadu, pokud není stavebním úřadem, a jde-li o stavby podle § 15 nebo 16 stavebního zákona, také stavebnímu úřadu příslušnému k povolení stavby.

Stavební úřad po dni nabytí právní moci výroku o povolení stavby zašle žadateli jedno vyhotovení ověřené projektové dokumentace a štítek obsahující identifikační údaje o povolené stavbě. Další vyhotovení ověřené projektové dokumentace zašle vlastníkovu stavby, pokud není žadatelem. Žadatel je povinen štítek před zahájením stavby umístit na viditelném místě u vstupu na staveniště a ponechat jej tam až do dokončení stavby, případně do vydání kolaudačního souhlasu; rozsáhlé stavby se mohou označit jiným vhodným způsobem s uvedením údajů ze štítku.

Společné povolení má podle § 94p odst. 5 stavebního zákona platnost 2 roky. Stavba nesmí být zahájena, dokud rozhodnutí nenabude právní moci.

Upozorňujeme:

- Upozorňujeme na vyjádření Městského úřadu Milevsko, Odboru regionálního rozvoje, Státní památkové péče ze dne 17.03.2023 pod čj.: MM 14688/2023 ORR/Dz, s.z.: SZ MM 09542/2023 ORR/Dz.

otisk úředního razítka



Ing. Jan Kovář
referent odboru regionálního rozvoje

Poplatek:

Správní poplatek podle zákona č. 634/2004 Sb., o správních poplatcích, ve znění pozdějších předpisů se nevyměřuje.

Příloha: Situační výkres

Obdrží:

Navrhovatelé (dodejky):

1. Město Milevsko, nám. E. Beneše č.p. 420, 399 01 Milevsko 1
které zastupuje:
2. Mgr. Alena Dostálová DiS., OISM MěÚ Milevsko, Sažinova č.p. 843, 399 01 Milevsko 1

Ostatní účastníci (dodejky):

3. Královská kanonie premonstrátů na Strahově, IDDS: a2fiyf4
4. Ministerstvo obrany, Sekce majetková, Odbor ochrany územních zájmů a státního odborného dozoru, Oddělení ochrany územních zájmů, IDDS: hjyaavk
sídlo: Tychonova č.p. 221/1, 160 00 Praha 6 – Hradčany
5. Povodí Vltavy, státní podnik, závod Horní Vltava, IDDS: gg4t8hf

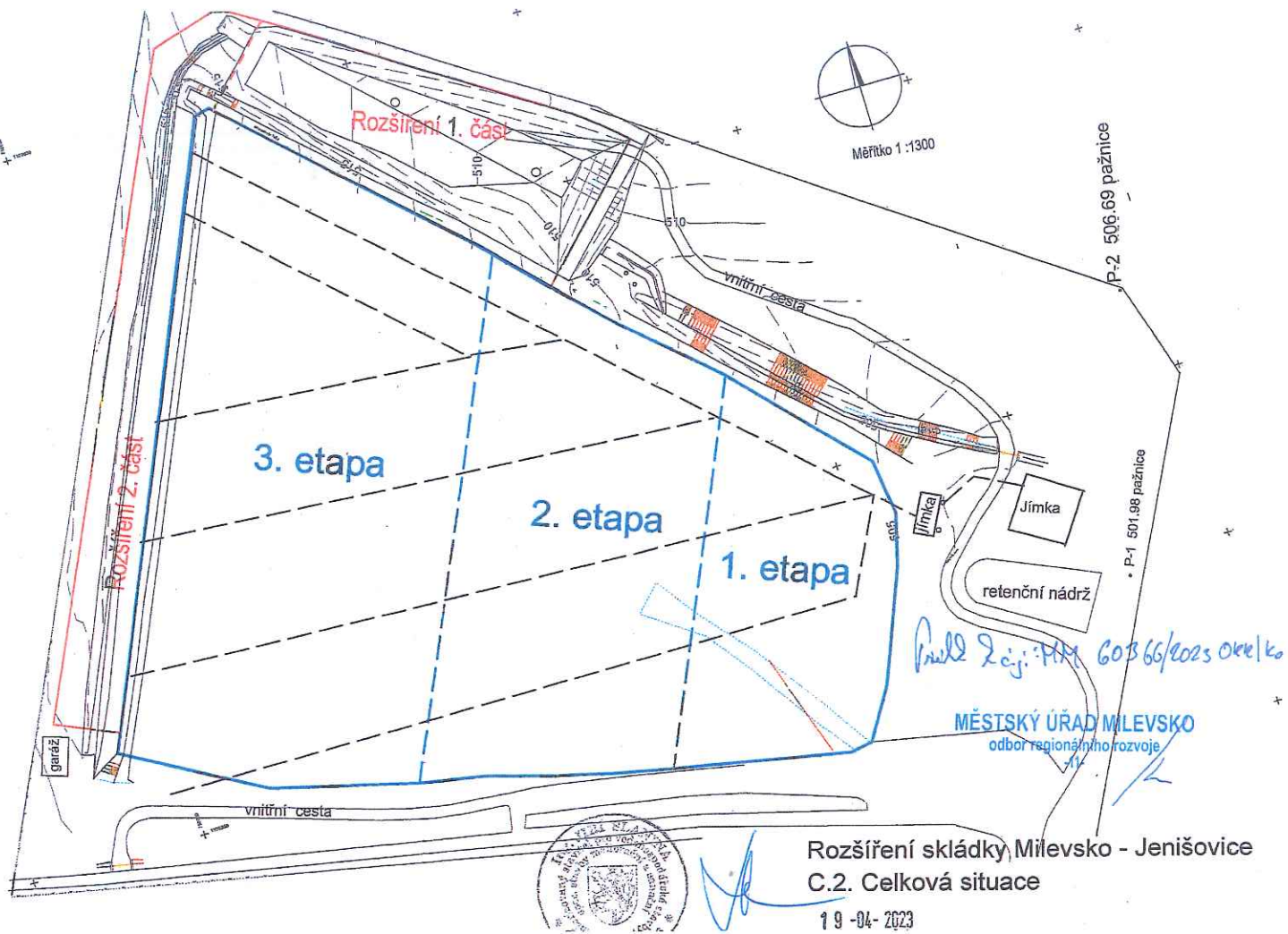
Dotčené orgány státní správy:

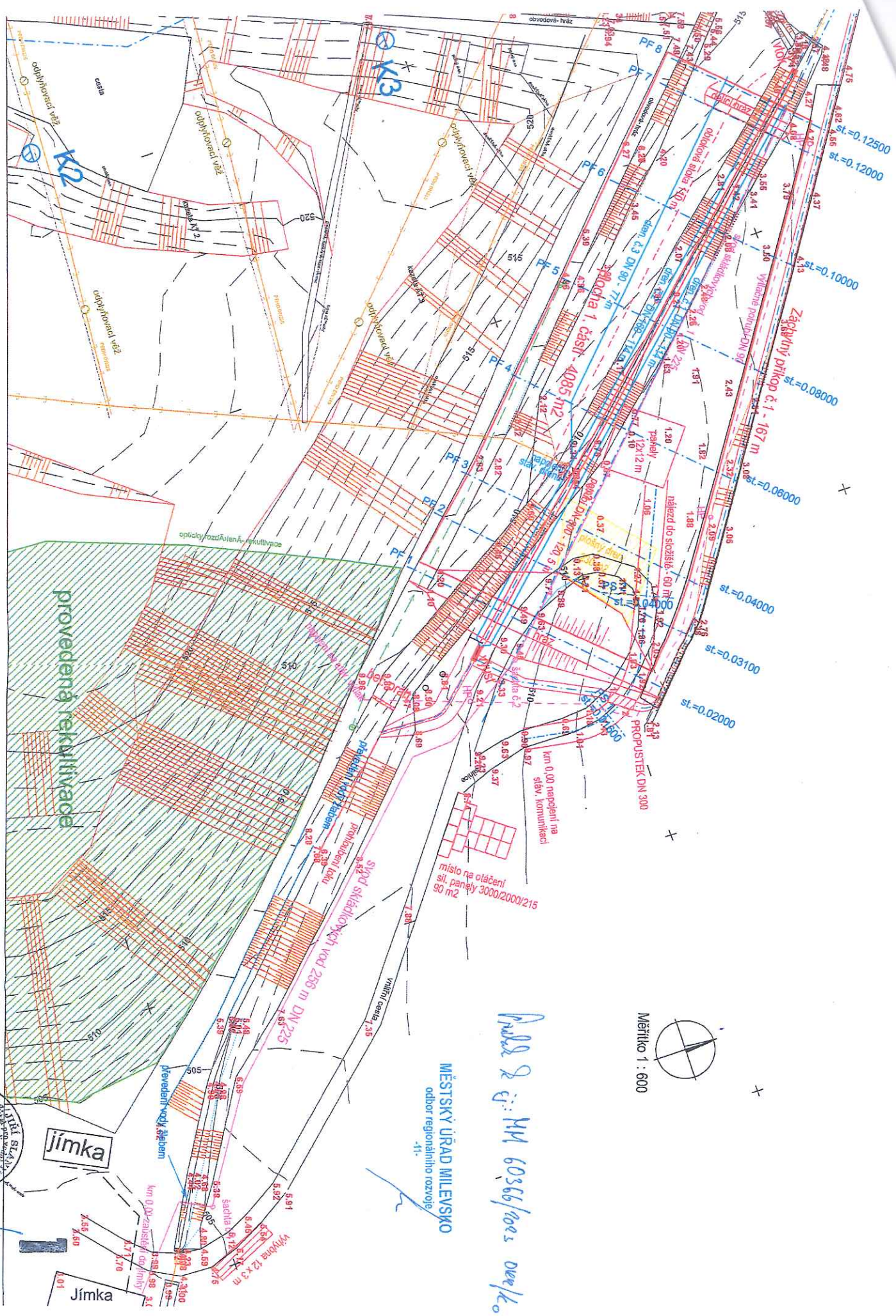
6. Krajský úřad – Jihočeský kraj, Odbor životního prostředí, zemědělství a lesnictví, IDDS: kdib3rr
7. Městský úřad Milevsko, Odbor regionálního rozvoje, ÚP, Sažinova č.p. 843, 399 01 Milevsko 1
8. Městský úřad Milevsko, Odbor regionálního rozvoje, st. památková péče, Sažinova č.p. 843, 399 01 Milevsko
9. Městský úřad Milevsko, Odbor regionálního rozvoje, doprava, Sažinova č.p. 843, 399 01 Milevsko 1
10. Městský úřad Milevsko, Odbor životního prostředí, Sažinova č.p. 843, 399 01 Milevsko 1
11. Krajská hygienická stanice Jihočeského kraje, IDDS: agzai3c

Na vědomí:

12. Městský úřad Milevsko, Odbor investic a správy majetku, Sažinova č.p. 843, 399 01 Milevsko 1







Ing. M. 60366/pos. Oveřko



MĚSTSKÝ ÚŘAD MILEVSKO
odbor regionálního rozvoje
-11-

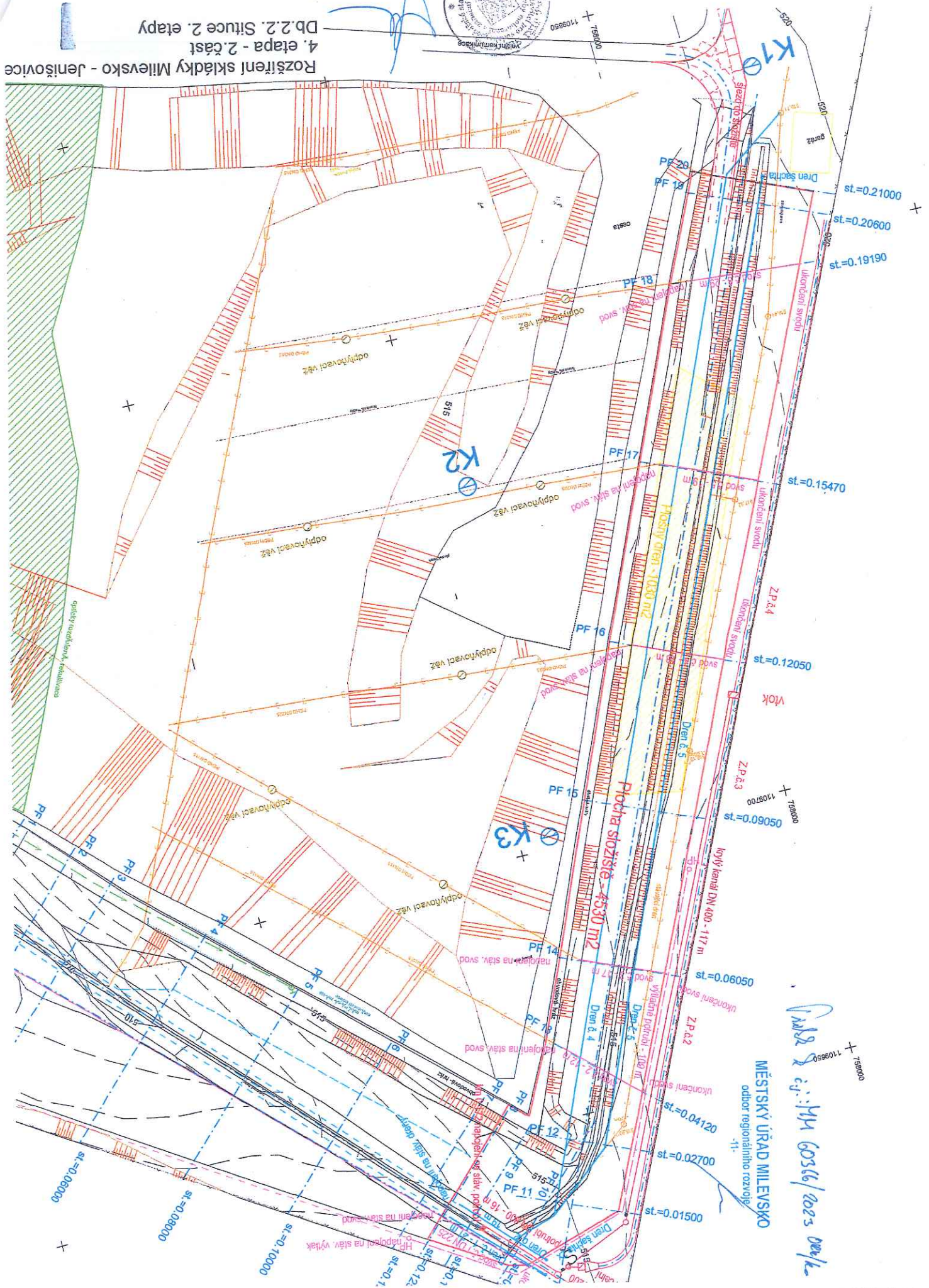
Rozšíření skládky Milevsko - Jenšovice
4. etapa - 1. část
Dh 1 2. Situace 1 etapy



Rozšíření skládky Milevsko - Jenišovice

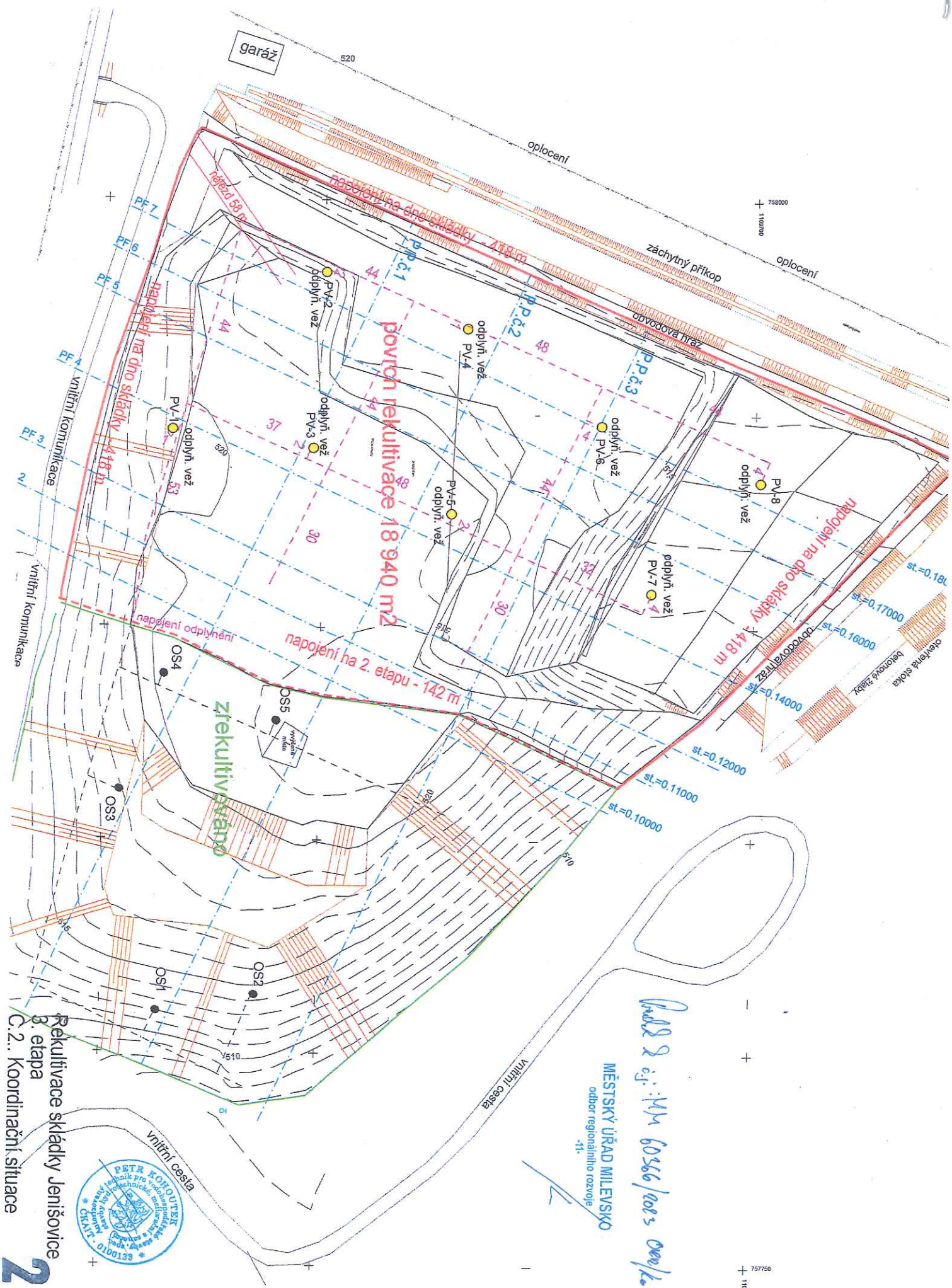
4. etapa - 2. část
Db.2.2. Situace 2. etapy

19-04-2023



MĚSTSKÝ ÚŘAD MILEVSKO
odbor regionálního rozvoje

Publ. č. 114 60366/2023 dek.



Rekultivace skládky Jenišovice
3. etapa
C.2.. Koordináční situace



MĚSTSKÝ ÚŘAD MILEVSKO
odbor regionálního rozvoje
-11-

Podpí: M. 6056/005 000/k